



Scenariusze zmian klimatu Polski

Scenariusze wiązkowe zmian temperatury – 95 percentyl maksymalnej dobowej temperatury powietrza

Scenariusz wiązkowy przewiduje wzrost temperatury maksymalnej. Średnie roczne wartości 95 percentyla temperatury maksymalnej wzrosną o 0,4°C na zachodzie do 0,5°C na wschodzie.

Najsilniejszy wzrost będzie obserwowany zimą. Wtedy 95 percentyl maksymalnej dobowej temperatury wzrośnie o 0,6-0,8°C w miarę równomiernie na terenie całego kraju.

Wiosną jest przewidywany tylko nieznaczny wzrost 95 percentyla temperatury maksymalnej od 0,1-0,2°C na zachodzie do 0,3-0,4°C we wschodniej części kraju i na Wybrzeżu. Zmiany wiosenne są jednak obciążone dużą niepewnością, gdyż różnice przewidywań różnych modeli są w tej porze roku największe.

Latем 95 percentyl temperatury maksymalnej wzrośnie o 0,4-0,7°C, najstąbiej w zachodniej Polsce, najsilniej na wschodzie kraju.

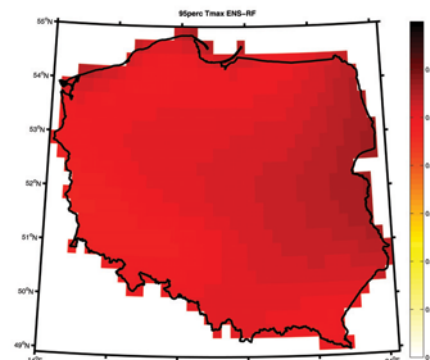
Jesienią najsilniejszego wzrostu, ok. 0,8°C, należy spodziewać się w południowo-wschodniej części kraju. Na zachodzie wzrost będzie najstąbiej i wyniesie 0,3-0,5°C. Zmiany jesienne są obciążone najmniejszym błędem, ponieważ zgodność między modelami składającymi się na wiązkę jest w tej porze roku największa.

Taki przebieg zmian spowoduje, że w lipcu w Wielkopolsce, na Kujawach i Nizinie Śląskiej 95 percentyl temperatury maksymalnej przekroczy 30°C, a w sierpniu granica ta będzie przekroczona w całej prawie Polsce, oprócz pobraża, pojezierzy oraz Karpat i Sudetów wraz z pogórzami. Dni gorące będą pojawiały się w Polsce już od maja, gdy 95 percentyl temperatury maksymalnej przekroczy 25°C na prawie całym obszarze oprócz wschodniej części Wybrzeża, pogórz i gór. Będą typowym zjawiskiem aż do września, gdy obszar, na którym 95 percentyl temperatury przekroczy 25°C, będzie tylko nieznacznie mniejszy. Pojedyncze dni gorące mogą oczywiście pojawiać się już w kwietniu i występować również w październiku, jednak ich średnia częstość nie powinna przekroczyć 5%, czyli nie będzie ich

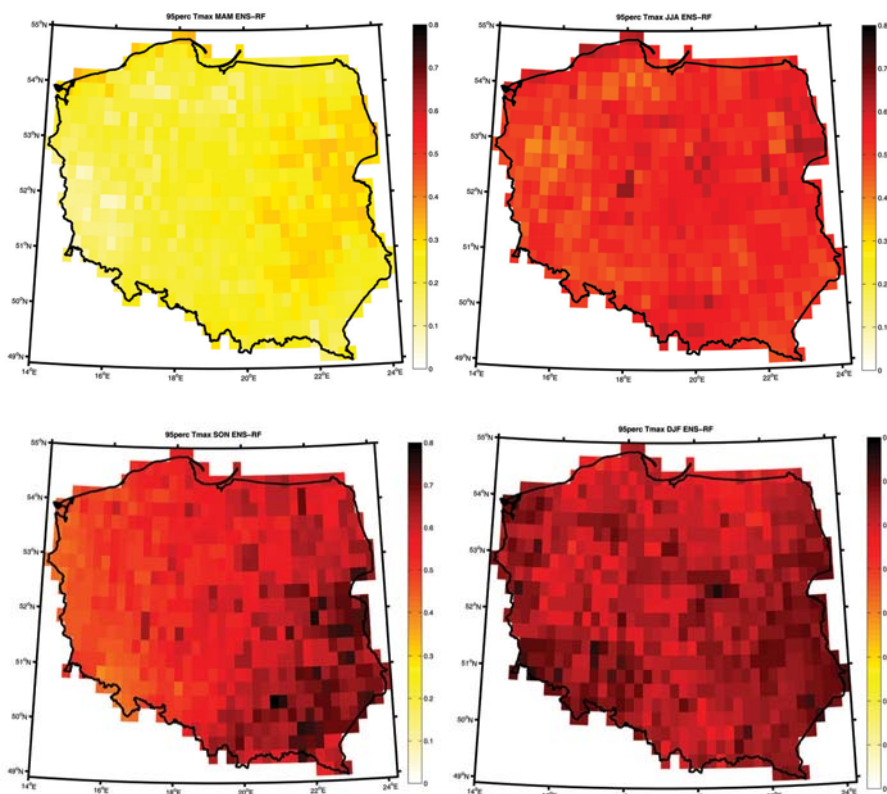
więcej niż 1-2 w każdym z tych miesięcy. Podobnie pojedyncze dni upalne mogą występować od maja do września, lecz ich średnia częstość w maju, czerwcu i wrześniu nie powinna przekroczyć 5%, czyli średnio nie będzie ich więcej niż 1-2 w każdym z tych miesięcy.

W grudniu, styczniu i lutym, 95 percentyl temperatury maksymalnej będzie się zmieniał od 6-7°C na północnym wschodzie do 11°C w styczniu i 12-13°C w grudniu i lutym na Nizinie Śląskiej, w Małopolsce i Kotlinie Sandomierskiej. Wiosną najniższe wartości 95 percentyla temperatury maksymalnej, oprócz regionów wysokogórskich, będą obserwowane w rejonie zatoki Gdańskiej i rosły od 12°C w marcu i 17°C w kwietniu do 23°C w maju. We wrześniu najniższe wartości 95 percentyla, ok. 23°C, będą obser-

wowane w okolicach Zatoki Gdańskiej, ale już w październiku i listopadzie w północno-wschodniej Polsce.



Różnica średniej rocznej wartości 95 percentyla maksymalnej temperatury powietrza między okresem scenariuszowym a referencyjnym - scenariusz wiązkowy

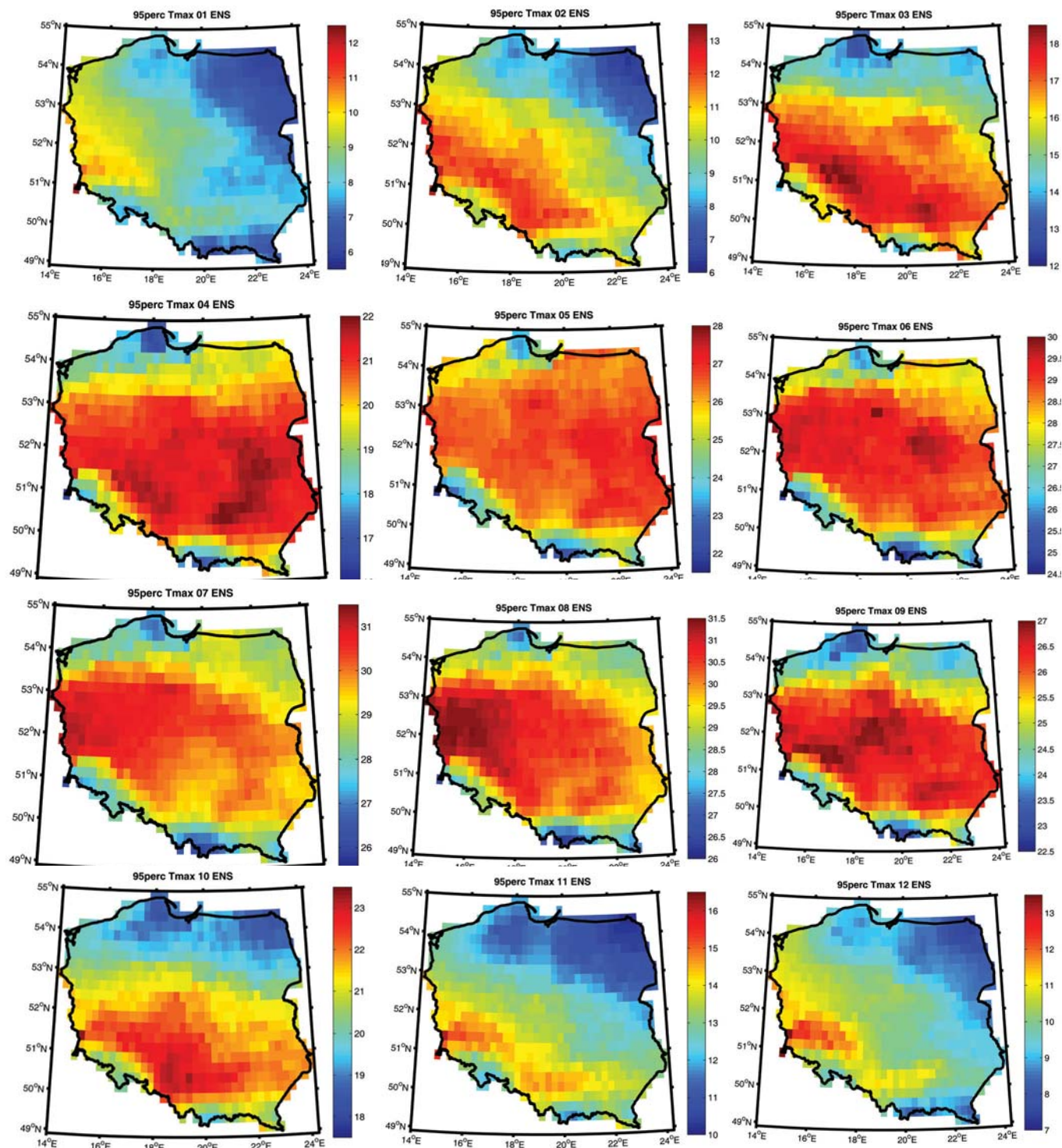


Różnica średniej sezonowej wartości 95 percentyla maksymalnej temperatury powietrza między okresem scenariuszowym a referencyjnym - scenariusz wiązkowy



Scenariusze zmian klimatu Polski

Scenariusze wiązkowe zmian temperatury – 95 percentyl maksymalnej dobowej temperatury powietrza



Średnie miesięczne wartości 95 percentyla maksymalnej temperatury powietrza według scenariusza wiązkowego (2011-2030)