



## Scenariusze zmian klimatu Polski

### Scenariusze wiążkowe zmian temperatury – średnia temperatura powietrza

Scenariusz wiążkowy przewiduje, że średnia roczna temperatura w Polsce w latach 2011-2030 będzie wyższa od tej z okresu referencyjnego 1971-1990. Różnice wyniosą od 0,3-0,4°C na zachodzie do 0,6-0,7°C na wschodzie. Średnia sezonowa temperatura w Polsce wzrośnie we wszystkich porach roku

Największe ocieplenie wystąpi zimą. Przewidywany wzrost temperatury waha się od 0,5-0,6°C w zachodniej i środkowej Polsce do 0,6-0,7°C na wschodzie. Ponieważ przewidywany wzrost jest większy niż odchylenie standardowe, zmiany temperatury we wszystkich 14 analizowanych modelach, można stwierdzić, że zimowe ocieplenie jest obciążone niewielkim błędem.

Wiosną średni wzrost temperatury przewidywany przez 14 analizowanych symulacji waha się od 0,2-0,3°C na zachodzie do 0,4-0,5°C na wschodzie, jednak ze względu na znaczne różnice między symulacjami błąd oszacowania jest stosunkowo duży.

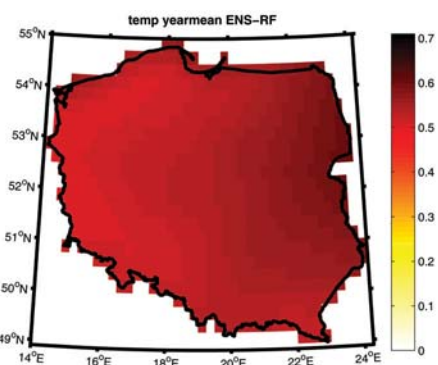
Latем przewidywany wzrost temperatury wynosi od 0,4°C na Pojezierzu Pomorskim i Nizinie Śląskiej do 0,6-0,7°C na Wybrzeżu. W całej Polsce, odchylenie standardowe zmian wskazanych przez różne modele jest nieco niższe od przewidywanych zmian, dlatego ocieplenie letnie jest obciążone stosunkowo niewielkim błędem.

Ocieplenie jesienne jest tylko minimalnie mniejsze od zimowego. Różnice temperatury między okresem scenariuszowym a referencyjnym zmieniają się od 0,5-0,6°C w zachodniej połowie kraju do 0,6-0,7°C we wschodniej. Ze względu na dużą zgodność przewidywań analizowanych modeli ocieplenie jesienne jest obciążone najmniejszym błędem.

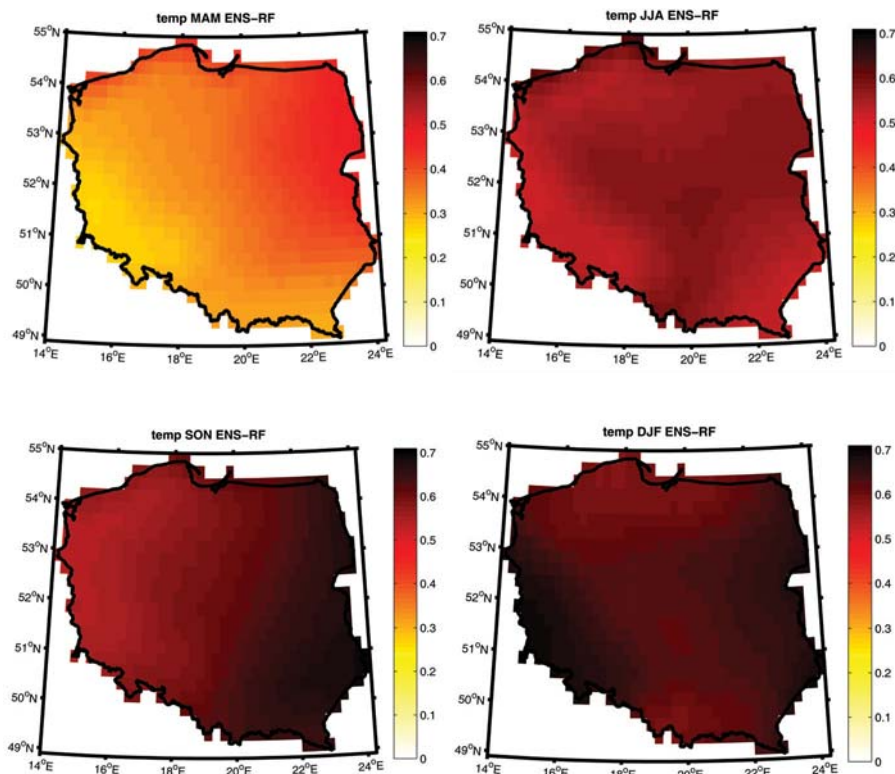
W wyniku ocieplenia wzdłuż zachodniej granicy Polski i na Wybrzeżu średnia temperatura najchłodniejszego miesiąca będzie powyżej 0°C. W lutym średnia miesięczna temperatura będzie dodatnia również na Nizinie Śląskiej, a w marcu – w całym kraju (oprócz wysokich partii gór).

W kwietniu najniższe średnie miesięczne wystąpią w obszarach górskich i na Wybrzeżu (4-5°C), najcieplej, ok. 8°C będzie w środkowej Polsce. Podobny rozkład temperatury jest typowy dla maja i czerwca, najniższe średnie miesięczne będą wynosiły w maju 9,5°C i w czerwcu 12,5°C, a najwyższe odpowiednio 14°C i 17,5°C. Od lipca do września najniższe, oprócz gór i przedgórzy, temperatury miesięczne będą obserwowane na pojezierzach, najwyższe w środkowej Polsce. Jesienią najchłodniejsza będzie Polska północno-wschodnia i pojawi się typowy dla chłodnej pory roku wyraźny gradient temperatury między chłodniejszą Polską wschodnią, a cieplejszą – zachodnią. Ujemne średnie temperatury pojawią się dopiero w grudniu we

wschodniej połowie kraju, a w wysokich partiach gór w listopadzie.



Różnica średniej rocznej temperatury powietrza między okresem scenariuszowym a referencyjnym – scenariusz wiążkowy

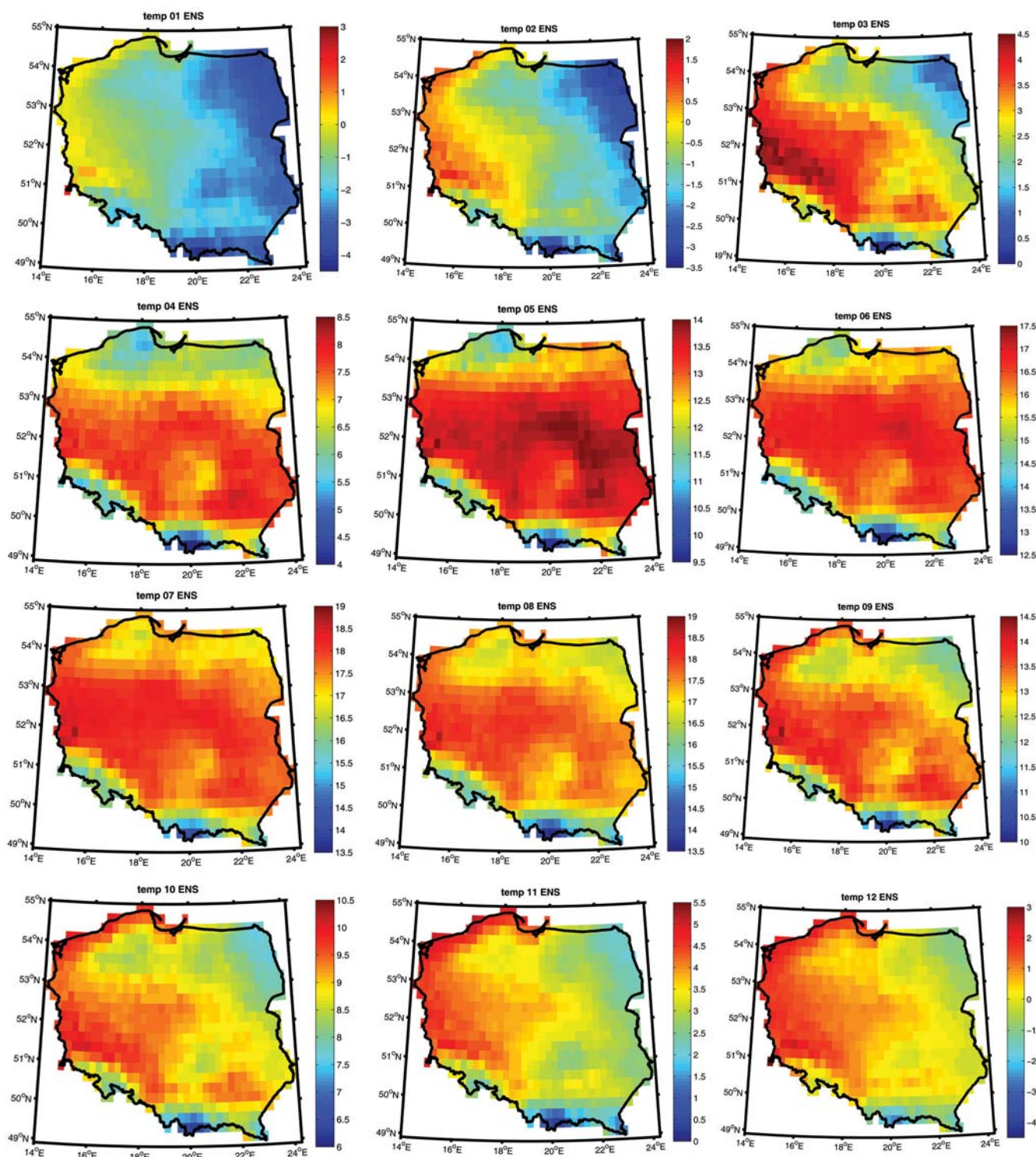


Różnica średniej sezonowej temperatury powietrza między okresem scenariuszowym a referencyjnym – scenariusz wiążkowy



# Scenariusze zmian klimatu Polski

## Scenariusze wiążkowe zmian temperatury – średnia temperatura powietrza



Średnie miesięczne temperatury powietrza według scenariusza wiążkowego (2011-2030)